



*The 6 th National Congress of Family Practitioners,
Uludağ University, Medical School, Bursa-2004,
Summary book of Congress, pp:120*

*6 ncı Ulusal Aile Hekimliği Kongresi,
Uludağ Üniversitesi Tıp Fakültesi, Bursa-2004,
Kongre Özet Kitabı, s:120.*



Original Article / Orijinal Makale

[The exposures to domestic violence of students of the medical schools]

Bir grup tıp fakültesi öğrencisinin aile içi şiddet yaşantıları

Aydin Serpil*, Yavuz M Sunay**, Asirdizer Mahmut ***.

(*) *Department of Family Physicians, Medical Faculty of Suleyman Demirel University, Isparta- Turkey.*

(**) *Department of Forensic Medicine, Medical Faculty of Suleyman Demirel University, Isparta- Turkey.*

(***) *Department of Forensic Medicine, Medical Faculty of Celal Bayar University, Manisa- Turkey.*

Abstract

Domestic violence is the most common violence form, but it can be defined the most ignore form of inhalations of human rights. In this study, the livings, experiences and approaches about domestic violence of students in medical schools were evaluated.

Keywords:

Domestic violence, questionnaire, forensic medicine.

Özet

Aile içi şiddet, dünyada en yaygın olmakla birlikte en az hatırlanan insan hakları kötüye kullanımı olarak tanımlanabilir. Bu çalışmada, tıp fakülteleri öğrencilerinin aile içi şiddet konusunda kendi yaşantı, deneyim ve yaklaşımları sorgulanmıştır.

Anahtar Kelimeler:

Aile içi şiddet, anket, adli tıp.

1. Giriş

Aile içi şiddet, dünyada en yaygın olmakla birlikte en az hatırlanan insan hakları kötüye kullanımı olarak tanımlanabilir. Birçok klinik belirti ve problemlere neden olmakta ve şiddete uğramış kişilerin daha sonra şiddete başvurduğu bilinmektedir. Yaşam boyu aile içi şiddet deneyimi % 12-46 arasında değişmekteyken, birinci basamakta bunların sadece % 10'undan azı doktorlar tarafından belirlenebilmektedir. Ülkemizde tıp fakültesi mezunlarının büyük kısmının birinci basamakta çalışacağı göz önünde bulundurulacak olursa, tıp fakültesi öğrencilerinin bu konuya dikkatinin çekilmesinin ve bu konuda yapılacak her tür araştırmanın önemli olduğu açıkça görülebilecektir. Aile içi şiddet konusuna dikkati çekmek, geleceğin doktorlarının bu konuda kendi yaşantı, deneyim ve yaklaşımlarını araştırmak amacıyla bu tanımlayıcı çalışma planlandı.

2. Yöntem

Süleyman Demirel (SDU) ve Celal Bayar (CBU) üniversitelerine ait tıp fakültelerinde, Mayıs - Haziran 2003 tarihinde, sınıflar ve staj grupları günlük olarak sabah derslerine girmeden hemen önce ziyaret edildi ve o gün mevcut olan öğrencilere çalışma tanıtılarak gönüllü öğrencilere isim sorulmayan anket formları dağıtıldı. O gün okulda bulunmayan veya gönüllü olmayan öğrencilere daha sonra da katılmaları teklif edilmedi. Anket formları 30 adet açık ve kapalı uçlu soru içermekteydi ve açık uçlu sorulara verilen cevaplar kategorize edilerek değerlendirildi.

İstatistiksel analiz için SPSS 11 paket programı kullanıldı. Çalışma Süleyman Demirel Üniversitesi Tıp Fakültesi Tıbbi Etik Komitesi onayıyla yapılmıştır.

3. Bulgular

Çalışmaya her iki okuldaki toplam 469 öğrenciden 316'sı katıldı. 287 form tam yanıtlanmış olarak geri

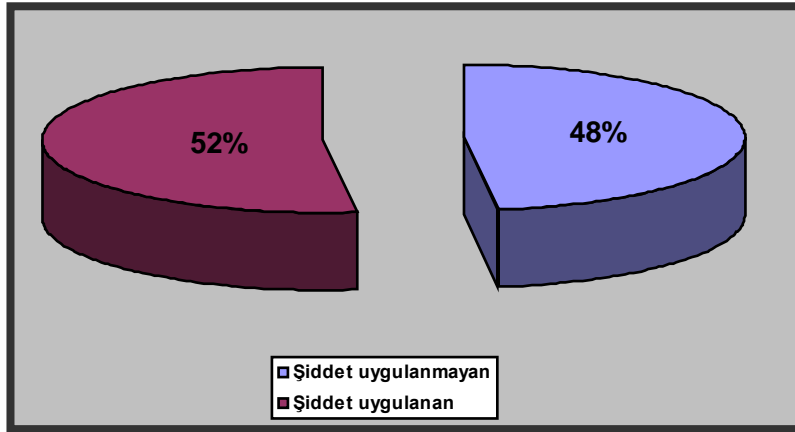
alındı. Yanıtlanma oranı % 61.2 olarak bulunan çalışmada öğrencilerin yaş ortalaması 21.3 ± 0.1 idi.

Tablo-1. Katılımcıların üniversitelere ve cinsiyete göre dağılımı

Üniversite	Kadın (%)	Erkek (%)
SDU	99 (60)	66 (40)
CBU	59 (48.4)	63 (51.6)

138 öğrenci kendilerine hiç bir şekilde şiddet uygulanmadığını belirtirken, 149 öğrenci çeşitli şekillerde şiddete maruz kaldıklarını bildirmişlerdi.

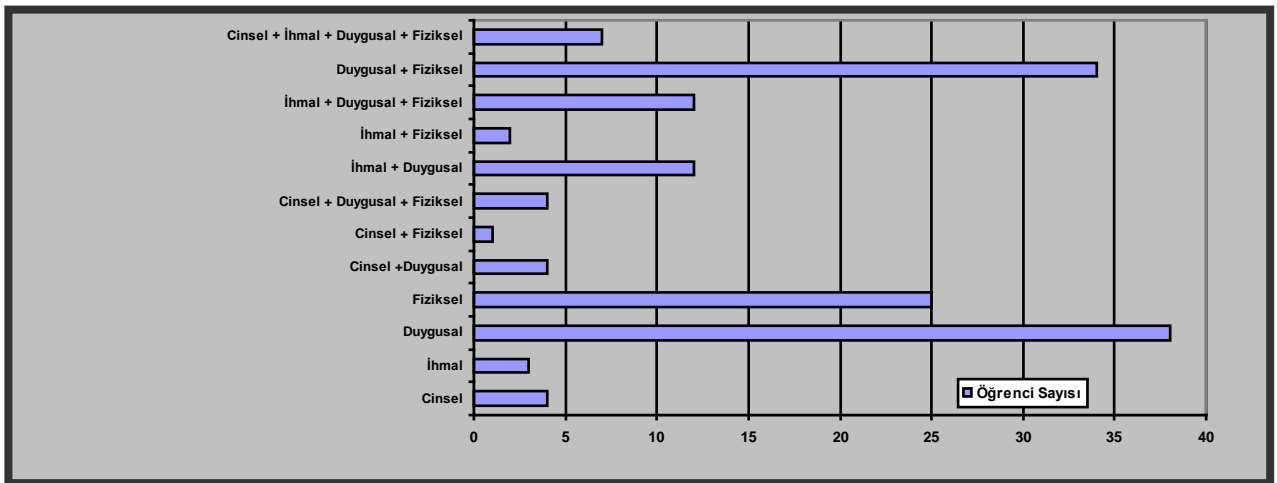
Şiddet uygulananların öğrencilerin % 76.5'i duygusal, % 57.0'ı fiziksel, % 26.2'si ihmal ve % 15.4'ü ise cinsel istismara uğradığını bildirmişlerdir. 79 öğrencinin birden fazla çeşitte şiddete maruz kaldığı belirlenmiştir.



Şekil-1. Öğrencilerde aile içi şiddet dağılımı

Tablo-2. Öğrencilerin maruz kaldığı şiddet çeşitleri

Fiziksel	Duygusal	Cinsel	İhmal
Darp Yakma	Hakaret Aşırı otoriter tutum Red etme Tehdit	Sözel Temas Penetrasyon	Aç bırakma Giysi almama



Şekil-2. Öğrencilerde uygulanan şiddet profili

248 öğrenci şiddetin hiçbir şekilde hak edilemeyeceği görüşünde iken, şiddet uyguladıklarını belirten öğrenciler arasında hak edilebileceğini düşünenler çoğunlukta idi.

Şiddete uğrayan kişilerde şiddet uygulama eğiliminin daha fazla olması dikkat çekici olarak bulunmuştur.

Fiziksel şiddete uğrama en fazla çocukluk yaş grubunda bildirilmiş iken, duygusal istismar, ihmal ve cinsel şiddet en fazla ergenlik döneminde gözlenmekteydi.

İki okul öğrencileri arasında aylık gelir ve anne-baba eğitim durumları ve fiziksel şiddete uğrama dışında istatistiksel olarak anlamlı fark gözlenmedi.

Cinsiyete göre fiziksel, duygusal, ihmale uğrama açısından anlamlı fark yokken, cinsel şiddet kadınlarda ileri derecede anlamlı olarak fazla görülmekteydi ($p<0.0001$).

Öğrencilerin arasında şiddet uygulama eğiliminin erkek öğrencilerde daha fazla olduğu dikkat çekiyordu ($p<0.05$).

Şiddet uygulamayla bağımlılık yapabilen madde kullanımı arasında istatistiksel anlamlılık vardı ($p<0.05$).

Duygusal, fiziksel istismara uğradığını ve ihmal edildiğini belirtenler arasında şiddet uygulama oranı istatistiksel olarak anlamlı olacak şekilde fazla idi ($p<0.001$).

4. Sonuç

Toplumun her kesiminde görülebilen aile içi şiddet olgularının saptanabilmesi ve müdahale edilebilmesi için özellikle birinci basamak sağlık çalışanlarının rolü önemlidir. Aile içi şiddet deneyimleri küçümsenemeyecek düzeyde olan tıp fakültesi öğrencilerinin, bu olguyu kabul edilebilir olarak görmemeleri ve toplumsal görevlerini yerine getirebilmeleri için bu konuya eğilmenin gerekli olduğunu düşünmekteyiz.

Ayrıca sigara, alkol gibi bağımlılık yapabilen madde kullanımının azaltılmasının, aile içi şiddet olgularının azalmasında rol oynayacağı görüşündeyiz.